



Лонгслив «Лола», модель №8-02

Легкий лонгслив для девочки из трикотажа. Полуприлегающий силуэт, без вытачек, длина на до бедер. Рукава втачные, длинные. Перед украшен кружевом со сборкой по горловине. Края горловины окантованы бейкой из основной ткани.

Нижние срезы подогнуты и подшиты.

Данная конструкция подходит для повседневной и нарядной одежды, в зависимости от выбранного материала.

Уровень сложности: легкий/средний.



Для пошива понадобится:

- Трикотажное полотно кулирка хлопок с эластаном, расход при ширине полотна 150 см:

- роста 116-128: 0,60 м
- роста 134-140: 0,65 м
- роста 146-152: 0,70 м

Важно! Перед раскроем рекомендуем постирать, высушить и поутюжить полотно в подходящем режиме, чтобы избежать усадки в готовом изделии. В норму расхода трикотажа уже включена возможная усадка до 10%

- Эластичное кружево шириной от 8 см, и длиной: роста 116-134: 0,50 м, роста 140-152: 0,55 м

- Долевая полоска дублерина шириной 1 см, длиной 20 см

- Нитки в тон

Бумажная выкройка этой модели НЕ содержит припуски на швы.

Мы рекомендуем добавить припуски ко всем срезам:

*0,8 см для стачивания оверлоком
2,0-2,5 см для подгибки нижних срезов и рукавов*

Исключения:

- 1) по горловине не нужны припуски, т. к. она окантовывается
- 2) на бейке и кружеве горловины припуски не добавлять

Оборудование:

- швейная машинка
- двойная игла
- оверлок
- утюг

Детали выкройки:

из трикотажа:

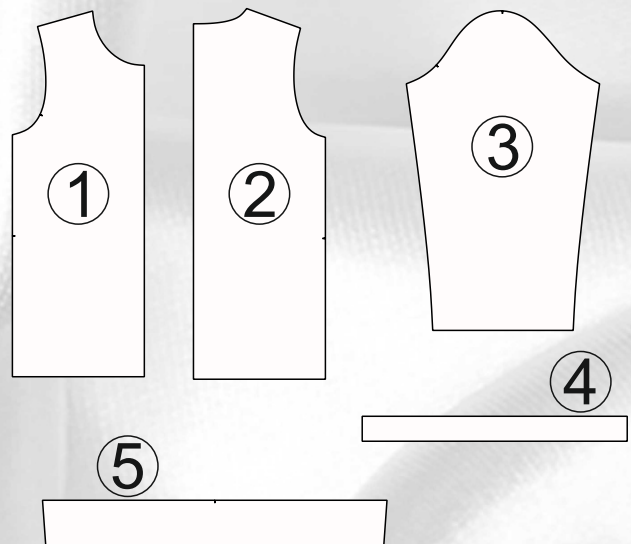
- 1. перед - 1 дет. со сгибом
- 2. спинка - 1 дет. со сгибом
- 3. рукав - 2 дет.
- 4. бейка горловины - 1 дет.

из эластичного кружева:

- 5. кружево горловины - 1 дет.

Линии размеров на выкройке м. 8-02

-----	116
-----	122
-----	128
-----	134
-----	140
-----	146
-----	152



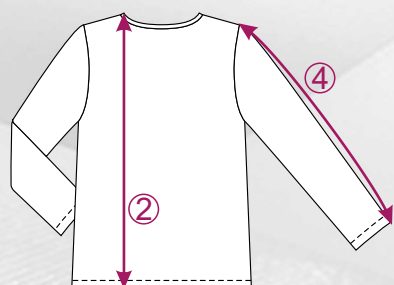
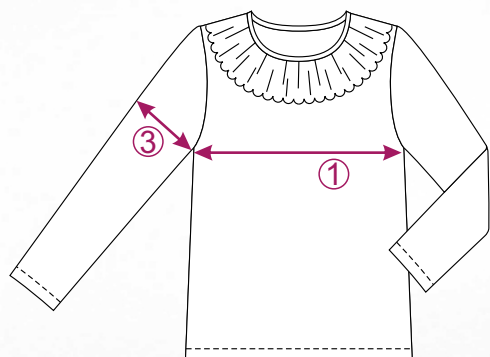
Измерения фигуры ребенка

Таблица соответствия размеров для девочек

Рост	Размер S			Размер M		
	Обхват груди, см	Обхват талии, см	Обхват бедер, см	Обхват груди, см	Обхват талии, см	Обхват бедер, см
116	62	57	66	66	61	70
122	64	58	68	68	62	72
128	66	59	70	70	63	74
134	68	61	72	72	65	76
140	70	63	74	74	67	78
146	72	65	77	76	69	81
152	74	66	79	78	70	83

Мерки готового изделия

Табель мер готового лонгслива Лола (№8-02)



размер S							
Рост	116	122	128	134	140	146	152
1. Ширина по груди, см	34	35	36	37	38	39	40
2. Длина изделия, см	46,0	47,0	48,0	52,0	54,0	56,0	58,0
3. Ширина рукава, см	24,7	25,5	26,3	27,1	27,9	28,7	29,5
4. Длина рукава, см	39,0	41,0	43,0	45,0	47,0	49,0	51,0

размер M							
Рост	116	122	128	134	140	146	152
1. Ширина по груди, см	36	37	38	39	40	41	42
2. Длина изделия, см	46,0	47,0	48,0	52,0	54,0	56,0	58,0
3. Ширина рукава, см	25,9	26,7	27,5	28,3	29,1	29,9	30,7
4. Длина рукава, см	39,0	41,0	43,0	45,0	47,0	49,0	51,0

Лонгслив 8-02. Последовательность изготовления

Раскрой:

- Расположите бумажную выкройку на ткани соблюдая направление долевых линий. Долевая линия (линия со стрелкой) должна быть параллельна кромке. Сторону выкройки с надписью «сгиб» совместите со сгибом ткани.
- На кружеве расположите деталь так:



- Приколите булавками или прижмите грузами выкройку к ткани.
- Обведите по контуру мелом (мылом, карандашом).
- Снимите выкройку с ткани. Намелите припуски для швов: 0,8 см для оверлока и 2,0-2,5 см для подгибки низа и рукавов.

Исключения:

- 1) по горловине не нужны припуски, т. к. она окантовывается.
 - 2) на бейке и кружеве горловины припуски не добавлять.
- Снова сколите или прижмите ткань, вырежьте детали с припусками, нанесите контрольные точки (рассечь ткань ножницами на 2-3мм).

Пошив:

1. Проклейте по изнанке плечевые срезы спинки полоской дублирина.

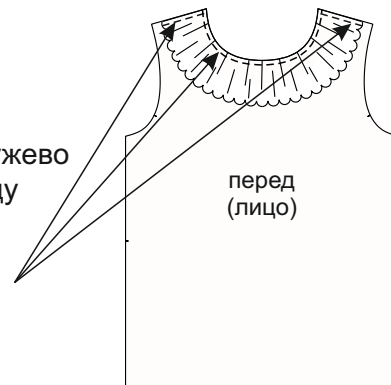


2. Прострочите 2 ослабленные строчки по кружеву: первая 3 мм от края, вторая на 5-7 мм от первой. Длина стежка 3-4 мм.



Стяните эти строчки равномерно, образуя сборку. Длина соборенного среза равна длине горловины переда.

3. Приметайте кружево со сборкой к переду по горловине и плечевым срезам.



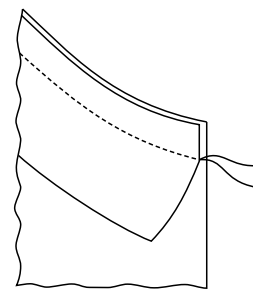
4. Стачайте только правые плечевые срезы.



5. Окантуйте горловину бейкой.

Разметьте бейку и всю горловину на 4 равных части.

Притачайте один край бейки к горловине с лицевой стороны, совмещая метки и растягивая бейку (она короче горловины). Плечевой шов повернуть на спинку.



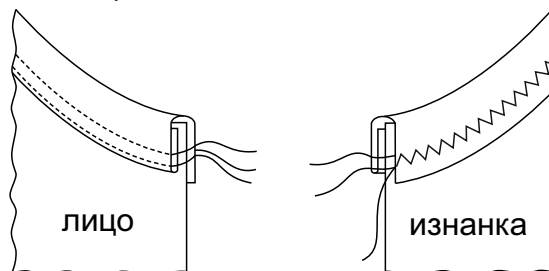
Используйте обычную строчку швейной машины или оверлок.

Строчки для образования сборок сейчас можно удалить.

6. Отверните второй край бейки на изнанку и отстрочите бейку по лицевой стороне двойной иглой.



Строчка проходит на 1-2 мм от края. На изнанке очень аккуратно подрежьте край бейки за строчкой.



7. Стачайте левые плечевые срезы строго совмещая окантованные края горловины (можно предварительно сметать)

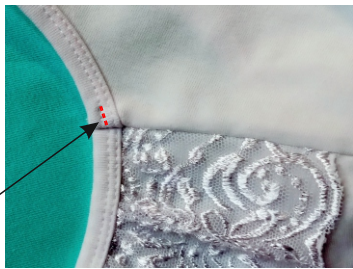


Оставьте оверлочную цепочку 10 см со стороны горловины. Заправьте цепочку внутрь шва при помощи иглы с большим ушком, излишек подрежьте.

8. Заутюжьте плечевые швы на спинку.



9. Отверните левый плечевой шов на спинку. По лицевой стороне поставьте закрепку на бейке, над припусками плечевого шва.



Можно использовать строчку «D» на швейной машине с длиной стежка «ноль».

10. Втачайте рукава в открытые проймы, совмещая контрольные точки. Шить по рукавам.



11. Заутюжьте швы втачивания рукавов на рукава. Только вверху пройм: 7 - 10 см в обе стороны от плечевых швов.



12. Стачайте боковые-рукавные срезы. Швы втачивания рукавов развернуть в разные стороны.



13. Заутюжьте боковые-рукавные швы на спинку.

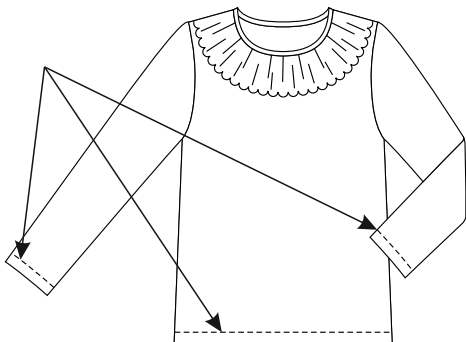


14. Намелите подгибку на рукавах и по низу лонгслива. Далее можно подогнуть срезы и заметать, можно только заутюжить - зависит от опыта.

15. Застрочите подгибку на рукавах и по низу лонгслива. Используйте двойную иглу.



Строчка должна быть эластичной. Аккуратно подрежьте неровности на изнанке за строчкой



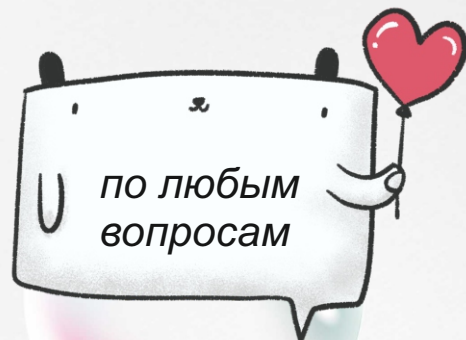
16. Приутюжьте низки, поутюжьте готовый лонгслив.



Горловину можно дополнительно украсить бантиком из атласной или репсовой ленты и/или стразами.

Швейподдержка
сайта UniKroj.by

unikroj@gmail.com



Все выкройки тут:
<https://unikroj.by/>

